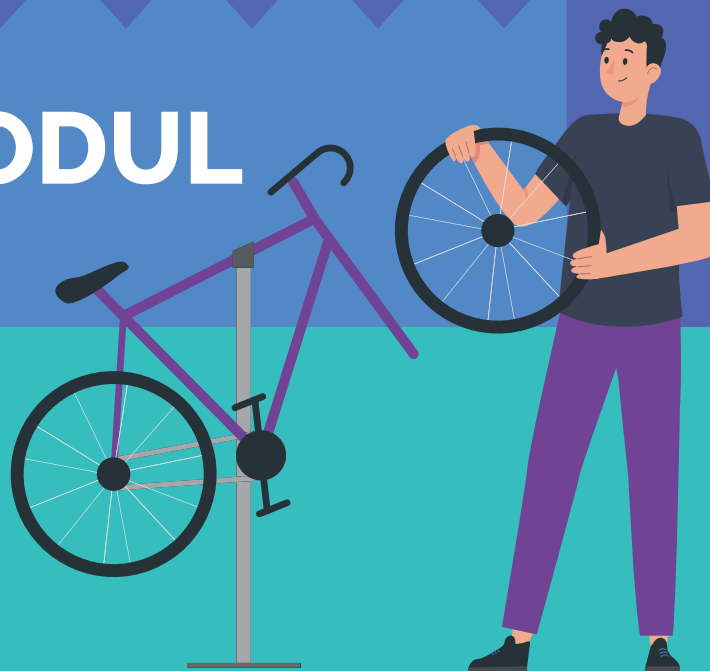


# The Art of Cycling

## B-MODUL



## A KERÉKPÁR-RESTAURÁLÁS ÉS SZEMÉLYRE SZABÁS ALAPJAI



Impresszum:

Kiadó  
Eco Logic  
Kozle 26a, 1000 Skopje  
Tel: 389 02 615 4637  
www.ecologic.mk  
E-mail: ecologic.mk@gmail.com

Kiadó Magyarországon  
Vuelta Sportegyesület  
info@bringaakademia.hu

Koncepció:  
Abelovszky Tamás (BringaAkadémia)  
Nikola Neshkoski (Eco Logic)

Szerzők  
Vezető szerkesztő: Abelovszky Tamás (BringaAkadémia)

Szerkesztők:  
Nikola Neshkoski (Eco Logic)  
Mario Petrovski (Eco Logic)  
Bala Ram Gaire (CSC Danilo Dolci)

Design:  
Megi Velkova (Eco Logic)

**Jogi nyilatkozat: Az Európai Bizottság támogatása a kiadvány elkészítéséhez nem jelenti a tartalom jóváhagyását, amely csak a szerzők nézeteit tükrözi, és a Bizottság nem tehető felelőssé a kiadványban található információk bármilyen felhasználásáért.**



# »TARTALOM«

Bevezetés .....	5
Első fejezet: a kerékpár szétszerelése és a szükséges eszközök .....	6
1.1 Bevezetés .....	6
1.2 Szükséges anyagok és eszközök .....	6
1.3 A kerékpár szétszerelése lépésről lépésre .....	12
Próbáld ki Te is! .....	15
1.1. A kerékpár szétszereléséhez szükséges eszközök bemutatása .....	15
1.2: A kerékpár szétszerelése .....	16
1.3: A hajtókar eltávolítása .....	17
Második fejezet: a váz előkészítése .....	18
2.1 A festék eltávolítása .....	18
2.2 Előkészítés a festék eltávolítása nélkül .....	19
Próbáld ki Te is! .....	20
2.1: A festék eltávolításához szükséges eszközök bemutatása .....	20
2.2: A váz anyagai .....	21
2.3: A festék eltávolítása az alumínium vázról .....	22
Harmadik fejezet: festési technikák .....	24
3.1 Festés festékszóró pisztollyal .....	24
3.2 Festés ecsettel .....	25
3.3 Festés spray segítségével .....	26
3.4 A hidrografikus festés .....	27
Próbáld ki Te is! .....	28
3.1: Festés festékszóró pisztollyal .....	28
3.2: Hidrografikus festés .....	29
3.3: Festék spray használata festéshez .....	30

Negyedik fejezet: a kerékpár összeszerelése .....	31
4.1 Összeszerelés lépésről lépésre .....	31
Próbáld ki Te is! .....	33
4.1: A gumik felfújása .....	33
4.2: Menetes kormánycsapágyak beállítása .....	34
4.3: A kerékpár összeszerelése .....	35
Ötödik fejezet: a termék terjesztése .....	36
5.1 A célcsoport és a piac feltérképezése .....	36
5.2 Hogyan határozd meg az ügyfeleid igényeit? .....	37
5.2 Hogyan mutasd be a terméked a fogyasztóknak? .....	38
Próbáld ki Te is! .....	39
5.1: Lehetséges piac feltérképezése .....	39
5.2: Hozd létre a saját célcsoportodat! .....	40
5.3: Termékbevezetés .....	42

## Bevezetés

A **“The Art of Cycling”** projekt célja, hogy bátorítsa a felnőtteket egy fenntarthatóbb és környezetbarátabb életmód követése felé, különös tekintettel a kerékpár, mint közlekedési eszköz használatára. Az A modul a felkészülésre, a kerékpár részeire, a karbantartásra és a közlekedési szabályokra hívta fel a figyelmet. A B modul más perspektívából közelíti meg a kerékpározást: a művészetéből. A modul célja azon művészek tájékoztatása, akik szeretnének többet tudni a kerékpárok szét- és összeszereléséről, felújításáról és személyre szabásáról. Ennek köszönhetően új szolgáltatást nyújthatnak vásárlóiknak, és növelhetik a bevételeiket is.



Image: [Source](#)

### **A B-modul öt fejezetből áll:**

1. *A kerékpár szétszerelése és a szükséges eszközök*
2. *A váz előkészítése*
3. *Festési technikák*
4. *A kerékpár összeszerelése, új elemek hozzáadása*
5. *A szolgáltatás népszerűsítésének eszközei*

A B-modul végigvezeti az érdeklődőket a folyamat részletein, mely egy régi kerékpárral kezdődik, és egy tökéletesen funkcionáló és személyre szabott biciklivel zárul.

# Első fejezet: a kerékpár szétszerelése és a szükséges eszközök

## 1.1 Bevezetés

Mielőtt hozzálátnánk a munkához, fontos végrehajtanunk egy előzetes ellenőrzést, mely során megvizsgáljuk, hogy a kerékpár mennyire működőképes, és mely részei szorulhatnak cserére. Ehhez az „M-check” módszert javasoljuk, melyről a 2.4-es fejezetben találsz bővebb információt.

→ Nagyon hasznos, ha mindig van nálunk néhány **doboz, címke és átlátszó tasak**, melyek segíthetnek a kisebb alkatrészek rendszerezésében.

Az ellenőrzés során készíts kistát azokról a dolgokról, melyek cserére vagy javításra szorulnak.

→ **Figyelmeztetés a művészeknek:** mielőtt nagyon belemerülnél a kerékpár szétszerelésébe, tudatosítsd magadban, hogy egy komplex és időigényes feladat. Ha nem bízol eléggé magadban, tudd, hogy a kerékpárboltokban mindig találhatsz segítséget bringád szét- és összeszereléséhez, így pedig csak a személyre szabással kell foglalkoznod. A szolgáltatás ára üzletenként változhat.

Ha úgy döntesz, nekivágsz a folyamatnak, olvasd tovább, és megismerkedhetsz azokkal az eszközökkel, melyekre szükséged lesz.

## 1.2 Szükséges anyagok és eszközök

Az alább felsorolt eszközök nélkülözhetetlenek a kerékpár szét- és összeszereléséhez.

- **Harapó fogó:** Fogásra, szorításra, rozsdás és összeragadt részek szétválasztására egyaránt alkalmas.

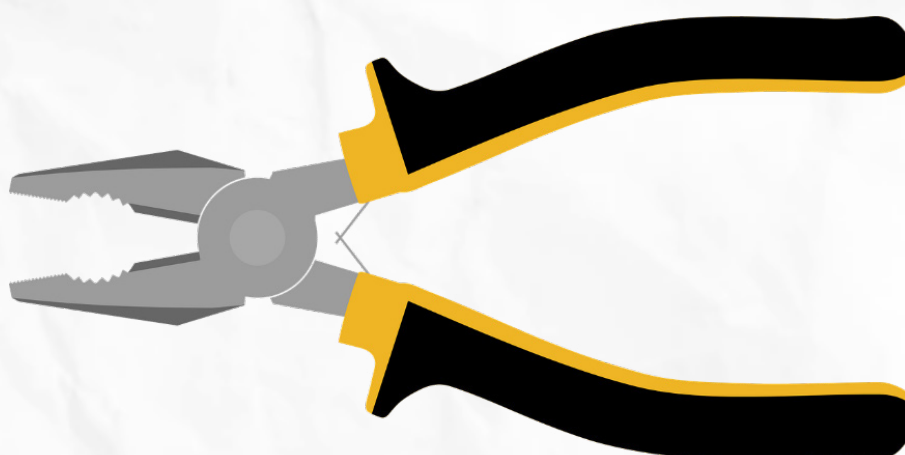


Image: [Source](#)

- **Csípőfogó:** A csípőfogó szélesre nyitható, és kiválóan alkalmas drótok (például régi fékhuzalok) elvágására.

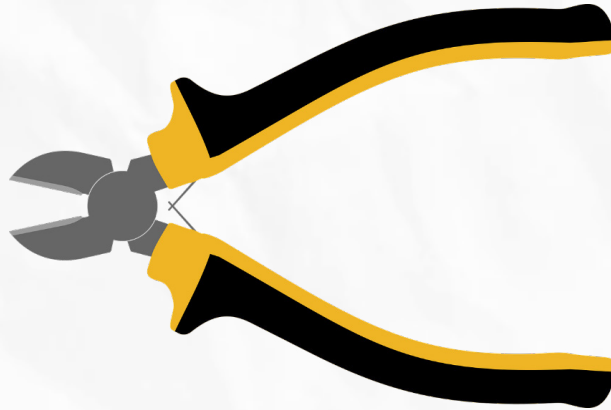


Image: [Source](#)

- **Kalapács:** segíthet régi, rozsdás részek eltávolításában. Óvatosan használjuk!

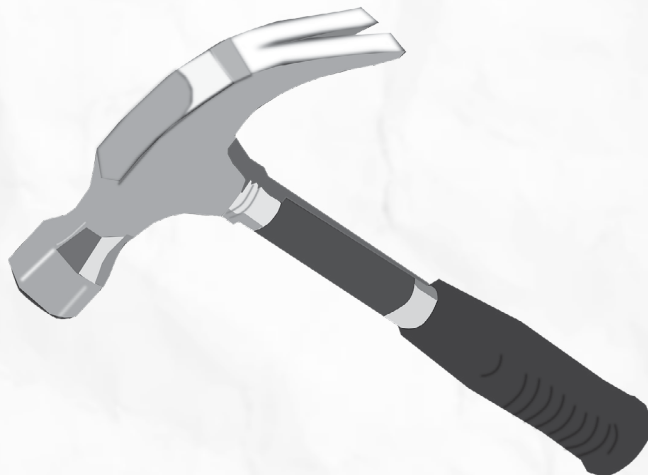


Image: [Source](#)

- **Imbuszkulcs-készlet:** hatszögletű csavarokhoz elengedhetetlen



Image: [Source](#)

- Különböző méretű csavarhúzó

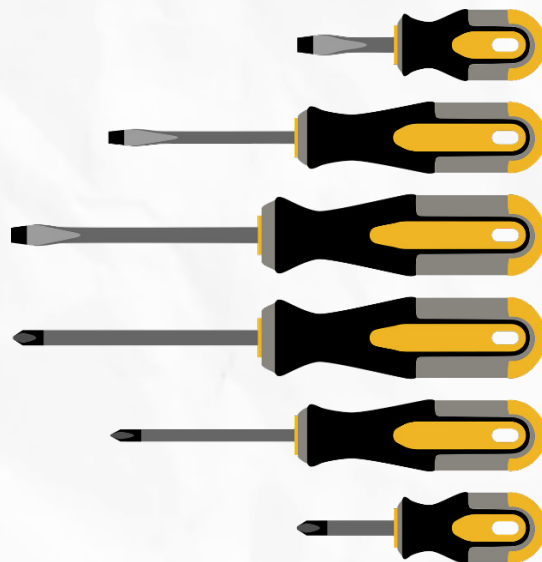


Image: [Source](#)

- Csavarkulcsok



Image: [Source](#)

- **Kerékpártartó:** a kerékpár stabilan tartása nagy segítség lehet mind a szerelésnél, mind a festésnél.





- **Pedálkulcs:** a pedálok eltávolításához könnyen lehet, hogy nem lesz elég a csavar- kulcs. Ilyenkor szükséged lehet egy 15 milliméteres, úgynevezett pedálkulcsra.



- **Dugókulcs:** A hajtókar eltávolításában segíthet. Hasznos, ha több méretben is rendelkezésre áll.



Image: [Source](#)

- **Hajtókar lehúzó:** szintén a hajtókar eltávolításához fontos.



- **Szerszám középcsapágyhoz:** funkciójáról a neve is tanúskodik. Vigyázat: a középcsapágyak nem egységesek, a kerékpárodhoz megfelelőt kell választanod!



- **Láncbontó:** a lánc eltávolításához használjuk.



- **Láncszerszám:** a lánc szétbontásához és összeillesztéséhez használt eszköz.

Bicycle chain link plier



SHIMANO Plier A

- **Gumileszedő:** ezzel az eszközzel könnyebben választhatjuk le a gumit a kerékről
- **Csapágyzsír:** kenőanyag és lítium- vagy kalcium alapú szappan elegye, mely viszkózus és ragadósá teszi a felületet. Nélküle egyes alkatrészek víz hatására könnyen tönkre mehetnek.
- **Kenőanyag:** megvédi a mozgó alkatrészeket a súrlódás okozta elhasználódástól, a rozsdásodástól és a korróziótól.
- Defektjavító készlet

## Eszközök a festéshez

A szétszereléshez szükséges eszközök előkészítése után jöhetnek azok a tárgyak, melyek a festéshez lehetnek hasznosak. Az alábbi lista természetesen kiegészíthető egyéb, specifikus művészeti ágak alapvető eszközeivel is.

- Lakkbenzin
- Fémdoboz, fogkefe és ecset
- Folteltávolító
- Csiszoló papír
- Nedves és száraz törlőkendő
- Festék spray
- Rozsdaellenes alapozó
- Maszkolószalag
- Maszk (festéshez és vegyszerekhez)
- Papírtörlő
- Acélgyapot és szivacs



Image: [Source](#)

## 1.3 A kerékpár szétszerelése lépésről lépésre

Az alábbiakban részletesen bemutatjuk, hogyan tudsz szétszerelni egy átlagos városi kerékpárt. Más típusú biciklik kapcsán lehetnek eltérések, tanácsaink ugyanakkor ezekben az esetekben is hasznosak lehetnek.



Image: [Source](#)

### Első lépés: Rögzítsd stabilan a kerékpárt

Ha van kerékpártartód, helyezd el rajta bringát, mielőtt tovább lépsz a következő lépésre. Ha nincs ilyened, egyszerűen tedd a kerékpárt fejjel lefelé a földre, hogy a pozíciója stabil legyen.

### Második lépés: A pedálok eltávolítása

A pedálok eltávolításához 15 milliméteres csavarkulcsra vagy pedálkulcsra lesz szükséged. A jobboldali pedált az óramutató járásával ellentétesen, a baloldalt ezzel meg egyezően tudod kilazítani. Tedd félre a pedálokat.

### Harmadik lépés: a hátsó kerék eltávolítása

Először távolítsuk el a váltóbowdent, majd lazítsuk ki és vegyük le az első kereket rögzítő csavarokat. Tegyük őket félre, majd vegyük le a kereket.

### Negyedik lépés: a lánc eltávolítása

Ha egy lemez védi a láncot, távolítsuk el előbb azt. Ezt leggyakrabban három csavar tartja. Ezután használjuk a láncbontót, és lazítsuk addig a láncot, míg le tudjuk venni.

## **Ötödik lépés: a váltó szétszerelése**

Egy 9 milliméteres kulccsal távolítsuk el a váltóbowden tartóját, majd egy fogóval vegyük le magát a vezetéket is. Egy 5 milliméteres imbuszkulccsal távolítsuk el a csavart, ami a váltót tartja.

## **Hatodik lépés: a hajtókar leszerelése**

A dugókulcs segítségével, az óramutató járásával ellentétes irányban lazítsuk ki a hajtókart tartó csavarokat. A hajtókar lehúzó használatához először az eszköz elejét, majd a közepét, végül pedig a végét húzzuk meg. Amikor azt érzed, hogy a hajtókar kilazult, lazíts az eszközön és távolítsd el a hajtókart. A műveletet ismételd meg a túloldalon is.

## **Hetedik lépés: a középcsapágy eltávolítása**

Az erre alkalmas eszközt a bal oldalon az óramutató járásával ellentétesen, a jobb oldalon azzal megegyező irányban forgassuk el, így kilazítva a csapágyat. Tartsd észben, hogy különböző típusú (angol, olasz, francia) csapágyak is léteznek, melyek nem egyformán működnek.

## **Nyolcadik lépés: a hátsó fék eltávolítása**

Az 5 milliméteres imbuszkulccsal távolítsuk el a féket tartó csavarokat, majd a fékbowdent tartót is. Ismételd meg mindkét oldalon, és távolítsd el a féket.

## **Kilencedik lépés: a csomagtartó, a sárvédő és a kulacstartó eltávolítása**

Ha a bringán található csomagtartó, a tartó csavarok eltávolításával vegyük le azt. Tegyük ugyanígy a sárvédővel és a kulacstartóval is. Utóbbit leggyakrabban 5 milliméteres csavarokkal rögzítik.

## **Tizedik lépés: a nyereg eltávolítása**

Ha a nyereget hatszögletű csavar rögzíti, imbuszkulccsal távolítsuk el, majd húzzuk le a nyereget.

## **Tizenegyedik lépés: a sebességváltó, a gombok, az első fék és a kormány szétszerelése**

Ha a gombokon egy kis lyuk található, egy kompresszorral levegőt fújva a járatba már el is távolíthatjuk őket. Ha nem ez a helyzet, le kell vágnunk, és cserélnünk őket a későbbiekben.

A váltókarokat különböző csavarok tartják. Használjunk imbusz- és csavarkulcsokat a levételükhöz.

A hátsó féken elvégzett műveletet ismételjük meg az első féken is. Ezt követően a kormányt rögzítő csavart lazítsuk ki, és vegyük le a kormányt.

### **Tizenkettedik lépés: a kormánycsapágy és az első kerék eltávolítása**

Egy imbuszkulccsal lazítsuk ki a kormánycsapágyat és vegyük ki. Egy 32 milliméteres csavarkulccsal az alapját is távolítsuk el. Húzzuk ki az összes tartót, amely a vázat és a villát összefogja (egy egyfogú gyűrű, egy csapágyas fémgyűrű, egy nagy anya és egy kisebb anya). Ezután leválaszthatod a villát a vázról, majd az első kerékről is. Már csak egy csapágyas fémgyűrű marad a szabadon a villán. Távolítsuk el és tegyük félre.

A teljes szétszerelés után ellenőrizzünk minden alkatrészt. Nézzük meg, melyek szorultnak rozsa eltávolításra, és melyeket kell kicserélnünk.

**Megjegyzés:** *Az alkatrészeknek különböző típusaik lehetnek (például különböző kormánycsapágyak, hajtókarok, váltórendszerek léteznek). Mindig a bringádnak megfelelő alkatrészekkel és eszközökkel dolgozz!*

# PRÓBÁLD KI TE IS!

## 1.1 A kerékpár szétszereléséhez szükséges eszközök bemutatása

### A feladat célja:

- a kerékpár szétszereléséhez szükséges eszközök megismerése

**Időszükséglet:** 15 perc

**Cékorcsoport:** N/A

**Tevékenység típusa:** beltéri

### Felkészülés:

A szereléshez szükséges eszközök kiválasztása, például:

- fogók
- csavarhúzó
- kalapács
- imbuszkulcsok
- dugókulcsok
- pedálkulcs
- szerszám középcsapágyhoz
- láncbontó
- kenőanyag
- stb.



Image: [Source](#)

### Tevékenység:

- Keresd meg és készítsd elő a kerékpárodnak megfelelő eszközöket

### Végeredmény:

- Megismered az eszközöket

### Tippek és trükkök

### Hasznos linkek:

- Video #1 from part B - <https://www.youtube.com/watch?v=nbfy7sxH4Jg>

## 1.2: A kerékpár szétszerelése

### A feladat célja:

- a kerékpárok különböző típusainak megkülönböztetése
- a kerékpár szétszerelési módszereinek elsajátítása
- a bringás alkatrészek és funkcióik megismerése

**Időszükséglet:** 60 perc

**Célkorosztály:** N/A

**Tevékenység típusa:** beltéri

### Leírás

#### Előkészületek:

- Szükséged lesz az előző gyakorlatban megismert eszközökre,
- egy kerékpárra,
- és megfelelő méretű helyre, ahol a szerelést kényelmesen végre tudod hajtani.

#### Tevékenység:

- Először készíts elő mindent, amihez szükséged lesz (a kerékpár típusának megfelelően)

**Kövesd az alábbi lépéseket a kerékpár szétszereléséhez (részleteket lásd: első fejezet)**

- Helyezd a kerékpárt stabil helyzetbe!
- Távolítsd el a pedálokat!
- Távolítsd el a hátsó kereket!
- Távolítsd el a láncot!
- Szereld szét a váltót!
- Szereld le a hajtókart!
- Távolítsd el a középcsapágyat!
- Szereld szét a hátsó féket!
- Távolítsd el a nyeret!
- Távolítsd el a váltókarokat, a gombokat, az első féket és a kormányt!
- Távolítsd el az első kereket!

#### Végeredmény:

- Képes leszel a kerékpár egyes részeinek elkülönítésére és felismerésére, a bringa szétszerelésére.

#### Tippek és trükkök:

- Figyelj rá, hogy minden alkatrészt biztos helyre tegyél, nehogy összekevered vagy elhagyd őket.
- Az összeszereléshez kövesd a negyedik fejezet útmutatóját

#### Hasznos linkek:

- **Video #1 from part B** - <https://www.youtube.com/watch?v=nbfy7sxH4Jg>



## 1.3: A hajtókar eltávolítása

### A feladat célja:

- A hajtókar eltávolításához szükséges eszközök áttekintése,
- a művelet megfelelő módjának elsajátítása

**Időszükséglet:** 30 perc

**Célcsoport:** N/A

**Tevékenység típusa:** beltéri

### Leírás

#### Felkészülés:

- Készítsd elő a szükséges eszközöket: az imbuszkulcsot, a dugókulcsot, a csavarkulcsot, a csapágykulcsot, a hajtómű leszedőt és a kenőanyagot
- Helyezd stabil helyzetbe a kerékpárt

#### Tevékenység:

- Válaszd le a jobboldali pedált a hajtókarról a 15 milliméteres csavarkulccsal!
- Ha a pedál kilazult, szabadon kell forognia a hajtókar csavarján!
- Forgasd el az óramutató járásával megegyező irányban a pedált 10-30 alkalommal, hogy eltávolítsd a pedált!
- Ismételd meg a folyamatot a baloldali pedállal is!
- Távolítsd el az anyát a hajtókar közepéről, ha van ilyen (a csavar a hajtókar közepén található, hatszögletű).
- Lazítsd ki a szorítócsavart egy imbuszkulccsal (ha a hajtókar rendelkezik ilyennel).
- Az óramutató járásával ellentétesen
- Helyezzen be egy imbuszkulcsot a hajtókar csavarjába, és fordítsd el az óramutató járásával ellentétes irányba!
- Önkioldó hajtókar esetén lazítsd ki és távolítsd el azt.
- Más típusú hajtókar esetén használj egy forgattyús kihúzó.

#### Tippek és trükkök:

- Figyelj az eszközök és az alkatrészek rendszerezésére!

#### Hasznos linkek:

- **Video #1 from part B** - <https://www.youtube.com/watch?v=nbfy7sxH4Jg>

## Második fejezet: a váz előkészítése

A kerékpár szétszerelése után az egyes elemek, mint például a váz módosíthatóvá és személyre szabhatóvá válnak.

A festés megkezdése előtt (melynek technikáit a harmadik fejezetben részletezzük) kétféleképpen készíthetjük elő a vázat:

- a meglévő festék eltávolításával,
- vagy a festék eltávolítása nélkül.



### 2.1 A festék eltávolítása

Ez a módszer vitathatatlanul időigényes, de jobb eredményhez vezet. A festés elkezdése előtt mindent el kell távolítanunk, ami a vázhoz van rögzítve: a nyeret, a kerekeket, a láncot stb.

Ha először csinálod ezt, tartsd szem előtt, hogy a most eltávolított részeket később vissza kell helyezni. Minden apró alkatrészt helyezz biztos helyre: könnyű őket elveszíteni.<sup>1</sup>




---

1

## Ehhez a módszerhez szükséged lesz:

- egy erős festékeltávolító oldatra,
- ecsetre,
- drótkefére,
- maszoló szalagra,
- csiszolópapírra,
- rozsdállóra.

Az eszközök előkészítését követően maszoló szalaggal ragasz le a kényes részeket, melyeknek nem kellene vegyszerrel vagy festékekkel érintkezniük. Figyelj arra, hogy a váz stabil helyzetben legyen.

A festékoldó használata előtt távolítsd el a matricákat. Ebben egy hajszáritó a segítségére lehet. A ragasztó maradványait olíva olajjal vagy körömlakkle mosóval is eltávolíthatod.

**Ezután vegyünk elő kesztyűt és maszkot, vegszerekkel fogunk ugyanis dolgozni.** Egy ecset segítségével kendd fel a festékoldót, és pár percig hagyd, hogy tegye a dolgát. Ezt követően a drótkefével távolítsd el a festékekkel együtt. Ez a folyamat időigényes lehet.

Kendd be a felületet rozsdálló festékekkel. Ellenőrizd az egyes alkatrészeket is, hogy nincs-e szükségük hasonló beavatkozásra. A rozsdá eltávolításához használj acélgyapotot. A megtisztított és simára csiszolt felület már alkalmas lesz a polírozásra is.

## 2.2 Előkészítés a festék eltávolítása nélkül

Ez egy egyszerűbb módszer: nincs hozzá szükséged túl sok eszközre, és gyorsan el tudod végezni. Mivel a vázat festeni fogjuk, a felszínének így is egyenletesnek kell lennie. Ennek megfelelően itt is el kell távolítanunk a matricákat és a rozsdát. A vázat ezután csiszoljuk le drótkefével, acélgyapottal vagy csiszolópapírral. Amint a felület sima, jöhet a rozsdamentes alapozó.

## Próbáld ki Te is!

### 2.1: A festék eltávolításához szükséges eszközök bemutatása

#### A feladat célja:

- a festék eltávolításához szükséges eszközök megismerése,
- a kerékpár karbantartási alapjainak megismerése.

**Időszükséglet:** 15 perc

**Célcsoport:** N/A

**Tevékenység típusa:** beltéri

#### Leírás

##### Felkészülés:

Készítsd elő a szükséges eszközöket: festékoldót, ecsetet, drótkefét, maszkoló szalagot, csiszoló papírt, maszkot és rozsdáállót.

##### Tevékenység:

Az alábbi videót követve egyszerűen eltávolíthatod a festéket anélkül, hogy megsértenéd a vázat:

<https://www.youtube.com/watch?v=FuECqkK1nnk>

#### Tippek és trükkök

Fontos, hogy a kényesebb részeket ragaszd le maszkoló szalaggal, nehogy a festék vagy a vegyszerek kárt okozzanak benne!

#### Hasznos linkek

##### Hasznos linkek:

- Video #2 from part B - [https://www.youtube.com/watch?v=cGVy\\_DVuhEM](https://www.youtube.com/watch?v=cGVy_DVuhEM)

## 2.2: A váz anyagai

**A feladat célja:**

- a kerékpárok különböző alkotóelemeinek megismerése,
- a különböző anyagú vázak megkülönböztetése

**Időszükséglet:** 15 perc**Célkorcsoport:** N/A**Aktivitás típusa:** beltéri**Leírás****Felkészülés:**

- Ismerkedjünk meg a vázak négy fő típusával (alumínium, karbon, titánium és acél).

**Tevékenység:** <sup>2</sup>

- **Alumínium:** a vázak leggyakoribb anyaga. Strapabíró, nem túl nehéz és nem kifejezetten drága, ami miatt kiemelkedően népszerű egyszerű bringások körében. Hosszú túrákra és nehéz terepre ugyanakkor nem ideális, ugyanis nem kifejezetten kényelmes, és a javítása is körülményes.

- **Karbon:** a legmodernebb (és legdrágább) országúti és hegyi kerékpárok gyakori anyaga. Könnyebb, mint versenytársai, emellett pedig könnyebben formázható is, nagyobb kreatív szabadságot biztosítva a tervezőknek.

- **Titánium:** az acélhoz hasonló tulajdonságokkal rendelkezik, de jobban ellenáll a korróziónak és a rozsdásodásnak. Könnyebben és olcsóbban javítható, mint a karbon vagy az alumínium.

- **Steel:** sokáig egyeduralkodó volt a kerékpáros piacon, mielőtt a könnyebb alumínium- és karbonvázak ki nem szorították. Az acél ugyanakkor továbbra is olcsóbb, mint a korábban felsorolt anyagok, erős, ellenálló és könnyen javítható.



<sup>2</sup> <https://www.bicycling.com/bikes-gear/a21784287/bike-frame-materials-explained/>

## 2.3: A festék eltávolítása az alumínium vázról

### A feladat célja:

- A festék eltávolítási módjának elsajátítása.

**Időszükséglet: 40-60 perc**

**Célcsoport: N/A**

**Tevékenység típusa: beltéri/kültéri**

### Leírás

**Felkészülés:** <sup>3</sup>

### Készítsd elő a szükséges eszközöket:

- kesztyű,
- ecsetek,
- a környezeted megvédésére alkalmas anyag (pl. ponyva)
- csiszolópapír, vagy más, csiszolásra alkalmas eszköz
- egy kis vödör a festékoldónak

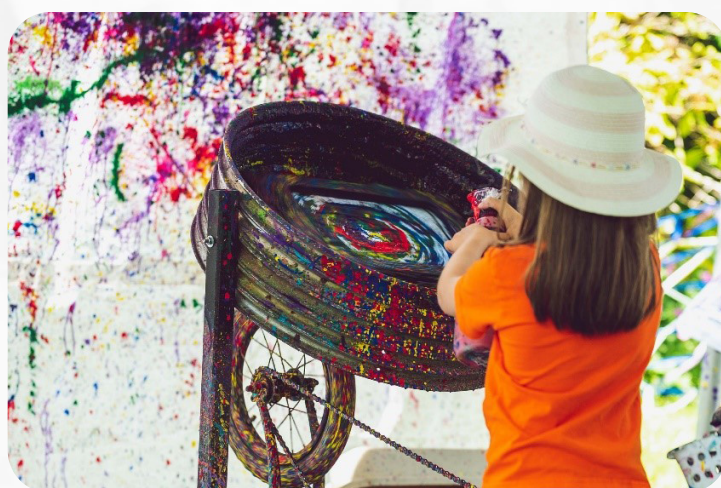


Image: [Source](#)

• **Teszteld a festékoldót:** kezdés előtt fontos ellenőriznünk a festékoldót és annak működését. A váz egy kevésbé fontos részén is kipróbálhatjuk, így ha nem megfelelően működik, akkor sem lesz nagy a kár.

### Tevékenység :

• **Távolítsd el a festéket:** az általad használt termékektől függően több módszer is létezik a festék eltávolítására. Fontos, hogy mindig olvasd el az adott termékekre vonatkozó használati utasításokat.

- Mindenképp használj védőkesztyűt!

<sup>3</sup> <https://pedalstreet.com/how-to-remove-paint-from-an-aluminum-bike-frame/>

- Kend fel a festékoldót a vázra. javarészt egy ecsettel, apró részletenként tudsz majd haladni, de a nagyobb felületekhez használhatsz rongyot is.
- Csiszolópapír, vagy más csiszolóanyag segítségével távolítsd el a festéket a vázról. Vigyázz: a túl durva csiszolóanyag felsértheti a felületet!



Image: [Source](#)

### Tippek és trükkök

- A folyamat többször is megismételhető.
- A festékoldó erős vegyszer, mely tisztításra is alkalmas. Óvatosan bánjunk vele!

### Hasznos linkek

#### Hasznos linkek:

- **Video #2 from part B** - [https://www.youtube.com/watch?v=cGVy\\_DVuhEM](https://www.youtube.com/watch?v=cGVy_DVuhEM)

## Harmadik fejezet: festési technikák

Ebben a fejezetben megismerkedhetsz a különböző festési technikákkal, melyekkel feldobhatod megfáradt, régi kerékpárod. A megfelelő eszközökkel és módszerekkel gyerekjáték lesz egy egyedi és elegáns kerékpár megalkotása.

### 3.1 Festés festékszóró pisztollyal

A festékszóró pisztoly egyenletes festékréteg felvitelére alkalmas, miközben kiválóan alkalmas realista képalkotásra. Az „airbrushing” kifejezetten népszerű hobbivá vált az utóbbi években, hiszen rengeteg felületen alkalmazható, legyen szó fémről, textilről vagy organikus anyagokról. A kis méretű, egykézzel is kezelhető pisztoly egy kompresszorhoz csatlakozik, a festéket pedig egy speciális festéktartályból veszi fel. Az ilyen eszközzel készült alkotások időtállóak, a technológia pedig a precíz, részletgazdag rajzok kidolgozását is lehetővé teszi.

#### Amire szükséged lesz;<sup>4</sup>

- festékszóró pisztoly,
- ehhez tartozó festék,
- működőképes kompresszor,
- tisztítószer

#### A részletes lépések;

- Szereld szét a kerékpárt a korábban részletesen bemutatott módon!
- Távolítsd el a matricákat!
- Távolítsd el a régi festéket a korábban leírt módon!
- Töröld át a felületet!
- Ragaszd le a kényes részeket maszkoló szalaggal!
- Akaszd fel a vázat!
- Kendd át az alapozó réteggel!
- Láss hozzá a festéshez (ne feledd: használj megfelelő védelmet, maszkot és kesztyűt)!
- wet sand the painted frame

A festékszóró pisztoly nagyon vékony rétegenként viszi fel a festéket, ami azt jelenti, hogy több rétegre is szükséged lesz a megfelelő eredmény elérése érdekében. A festéket nagyjából 25 centiméteres távolságból fújd rá a felületre, ezáltal minimalizálva annak a valószínűségét, hogy belélegezd a festéket.<sup>5</sup>

<sup>4</sup> <https://resin-expert.com/en/guide/how-to-paint-a-bike>

<sup>5</sup> <https://resin-expert.com/en/guide/how-to-paint-a-bike>



## 3.2 Festés ecsettel

A leggyakoribb és legegyszerűbb módja a váz festésének. Nem igényel sok eszközt, a legegyszerűbbekkel is elvégezhető. Csak egy kis festék, ecset, csiszolópapír és némi türelem szükséges hozzá. Ha szeretnénk, használhatunk különböző sablonokat, markereket és filctollakat is.



Image: [Source](#)

### Amire szükséged lesz:

- ecset,
- festék (alább találsz néhány tippet ezzel kapcsolatban),
- tisztító szett.

Ehhez a módszerhez megfelelő minőségű, természetes sörtéjű ecsetre lesz szükség. Ezek nem olcsók, de kritikus helyzetben is megbízható eredményt hoznak. Szintén fontos, hogy lassú száradási idejű festékekkel dolgozzunk.

Az ecsetet ezt követően tiszta szöveten végig húzva ellenőrizhetjük, hogy nem hullanak-e róla sörték. Az ecset tisztasága fontos a megfelelő eredmény eléréséhez: enélkül összemosódhatnak a színek. Használat után mindenképp alaposan tisztítsd meg!

### Lépésről lépésre:

- Szereld szét a kerékpárt!
- Készítsd elő a vázat!
- Tisztítsd le!
- Takarj le mindent, amit nem szeretnél összefesteni!
- Fess!

A tisztaság nagyon fontos a módszer használata során, a por ugyanis könnyen elronthatja az alkotásunkat. Garázsunkból is optimális stúdiót varázsolhatunk azonban például néhány zuhanyfüggöny segítségével.

## Néhány festéktípus, amit használhatsz <sup>6</sup>

- **ZománCFesték:** Az olajalapú zománCFestékek általában nem hagynak maguk után ecsetnyomokat, így kiválóan alkalmasak kerékpárfestésre. A hátrányuk, hogy hajlamosak gyorsan száradni, úgyhogy sietned kell a folyamattal.
- **Alapozó festékek:** általában oldószer alapúak, tökéletes alapot biztosíthatnak a későbbi festésekhez. Csiszolást igényel, mert felvitel során nyomokat hagyhat.
- **Diszperziós festék:** nagyon sűrű, lassan száradó festék. Egy-két hetet is igénybe vehet, amíg eljutsz vele a csiszolásig. Megfelelő használat esetén ugyanakkor látványos végeredményt hozhat.
- **Fémfesték:** alapozóként vagy felső festékréteggként is használható. Nagyon sűrű, emiatt nehéz vele dolgozni, ugyanakkor nem szükséges más típusú (például alapozó) festékekkel kombinálni a megfelelő végeredményhez.

## 3.3 Festés spray segítségével

A spray formátumú festékszórók egyenletes felvitelre alkalmasak, ugyanakkor fontos megfelelő távolságban tartani őket a váztól, és érdemes több rétegben használni őket. A szakértők azt javasolják, hogy a festés során mindig tartsuk vertikálisan a dobozt, ezáltal optimalizálva a festékszóróban rejlő lehetőségeket.



Image: [Source](#)

### Tipppek a festékszóró használatához<sup>7</sup>:

- **Olvasd el a használati utasítást!** Minden festék más és más – sokat segíthet, ha a gyártó információit is figyelembe veszed a festés során.
- **Több irányból fújd fel a rétegeket!** A minél egyenletesebb fedés kialakítása érdekében segíthet, ha a különböző rétegeket más és más irányból fújd fel. Így kisebb eséllyel lesz csíkos a végeredmény.
- **Tisztítsd meg a szórófejet!** A szórófejet a festék és a különböző szennyeződések könnyen eltömíthetik, ez pedig a minőség rovására mehet.
- **Használj tapadó réteget!** Függőlegesen elhelyezett váz esetén különösen fontos egy olyan alapozó réteg használata, melyen utána könnyebben és egyenletesebben tud megtapadni a festék.

<sup>6</sup> [https://biketoworkday.us/kind-of-paint-to-use-on-a-bike/#Brush\\_paints](https://biketoworkday.us/kind-of-paint-to-use-on-a-bike/#Brush_paints)

<sup>7</sup> <https://www.familyhandyman.com/list/12-tips-for-perfect-spray-paint/>

## 3.4 A hidrografikus festés

A hidrografikus (vagy „vízbemártós”) festés során a vázat vízbe, illetve az annak fel-színén sodródó, nem vízzoldható festékbe mártjuk, ezáltal létrehozva különleges for-mákat és alakzatokat. A technikát szinte bármilyen felületen alkalmazhatjuk, legyen az alumínium, műanyag, fém, vagy akár fa<sup>8</sup>.



### Szükséges eszközök:

- akril festék,
- hosszú szárú gumikesztyű,
- egy nagy víztartály,
- karton, papír vagy más anyag, amire a kiemelt, festett darabokat helyezzük

### Lépésről lépésre:<sup>9</sup>

- Mosd le a kerékpárt!
- Válaszd ki a festéket!
- Távolítsd el a vázról az ülést és a kényes részeket!
- Fesd át alapozó festékkel a vázat!
- Tölts fel egy nagy tartályt vízzel (akkorát, amiben a váz elmerül)!
- Öntsd a festéket a víz tetejére!
- Mártsd bele a vázat a festékbe és a vízbe!
- Emeld ki a vázat, és kész is vagy!

**A részletes instrukciókért tekintsd meg az alábbi videót:**

[https://www.youtube.com/watch?v=KcskAs\\_xKDU](https://www.youtube.com/watch?v=KcskAs_xKDU)

8 <https://3dinsider.com/hydro-dipping/>

9 <https://www.instructables.com/Hydro-Dipped-Dirt-Bike/>

## Próbáld ki Te is!

### 3.1: Festés festékszóró pisztollyal

#### A feladat célja:

- A festékszóró pisztoly használatának elsajátítása.

**Időszükséglet:** 60-90 perc

**Célcsoport:** N/A

**Aktivitás típusa:** Beltéri

#### Előkészületek:

- Készítsd elő a szükséges eszközöket: a festékszóró pisztolyt, a kompresszort, a festéket és a tisztító szettet.

#### Tevékenység:

- Szereld szét a kerékpárt!
- Távolítsd el a matricákat!
- Tisztítsd meg a vázat!
- Csiszold le a vázat!
- Ragaszd le a kényes részeket!
- Lógasd fel a vázat!
- Kend le a vázat alapozóval!
- Használj szemüveget, kesztyűt és maszkot!
- Csiszold egyenletesre a festett vázat!
- Fesd rá a részleteket, és lakkozd le! (opcionális)

#### Tippek és trükkök

- Nem kell az egész bringát lefestened! A kisebb részletek is csodákra képesek.
- A festékszóró pisztoly vékony festékréteget hagy maga után, így több rétegre is szükséged lesz az optimális eredmény eléréséhez.
- Nagyjából 25 centiméterre tarts a pisztolyt a váztól, ezáltal minimalizálva annak az esélyét, hogy a festék az orrodba vagy a szemedbe jusson <sup>10</sup>.

#### Hasznos linkek

##### Hasznos linkek:

- Video #3 from part B - <https://www.youtube.com/watch?v=TIUy-FXMw3w>

<sup>10</sup> <https://resin-expert.com/en/guide/how-to-paint-a-bike>

## 3.2: Hidrografikus festés

### A feladat célja:

- A hidrografikus festési technika alapjainak elsajátítása.

**Időszükséglet:** 40 - 60 perc

**Célcsoport:** N/A

**Tevékenység típusa:** Beltéri

### Felkészülés:

- Készítsd elő a szükséges eszközöket: akril festék, kesztyű, víztartály.

### Tevékenység:

- Szereld szét a kerékpárt!
- Tisztítsd meg a festeni kívánt részeket!
- Válaszd ki a színeket!
- Távolítsd el a műanyag elemeket!
- Fesd le alapozóval!
- Töltsd meg a tartályt vízzel!
- Fújd a festéket a vízre!
- Mártsd bele a részeket a festékbe és a vízbe!
- Emeld ki a részeket, tisztítsd meg őket (csiszold vagy lakkold ha szükséges)!

### Tippek és trükkök

- A megtisztított, festeni kívánt alkatrészeket hagyd száradni egy darabig!

### 3.3: Festék spray használata festéshez

**A feladat célja:**

- A festék spray használatának elsajátítása

**Időszükséglet:** 40 perc**Célcsoport:** N/A**Aktivitás típusa:** Beltéri**Tevékenység:**

- Szereld szét a kerékpárt!
- Tisztítsd meg a vázat!
- Távolítsd el a régi festéket! Használj oldószert és csiszolópapírt!
- Kezeld le a rozsdát és a sérüléseket!
- Tisztítsd meg a vázat, és hagyd száradni!
- Használj alapozó festéket!
- Rétegenként fújd fel a festéket a vázra!

**Tippek és trükkök**

- A megfelelő minőségért mindig tartsd függőlegesen a festékszórót!
- Olvasd el a festék használati utasítását!

## Negyedik fejezet: a kerékpár összeszerelése

Miután lefestettük a kerékpárt, itt az ideje, hogy össze is rakjuk. Ez több időt vesz igénybe, mint a szétszerelés, hiszen folyamatosan ellenőriznünk kell, hogy az egyes részek megfelelően működnek-e.

### 4.1 Összeszerelés lépésről lépésre

#### **Első lépés: a villa összeszerelése**

A villa összeszerelése előtt meg kell zsírozni a kormánycsapágyat és a belső fémggyűrűket (a meglévő zsírt előtte távolítsd el). Ezután helyezd be a fémggyűrűt a villacsőbe (a csapágyakkal ellátott résznek felfelé kell néznie), majd helyezd be a villacsövet a headsetbe.

Helyezd be a másik fémggyűrűt is, a csapágyakkal lefelé. Húzd meg a nagy anyát, amely a villát és a headsetet összefogja. Helyezd be a gyűrűt, majd húzd meg az utolsó elemet, a mindent összetartó kis anyát.

#### **Második lépés: a kormány összeszerelése**

A kormány összeszerelése előtt ellenőrizd a kormánycsapágyat. Ha rozsdás, tisztítsd meg, és kendd be egy kicsit. Helyezd a fejrészbe, majd szorítsd meg egy imbuszkulccsal. Most már a helyére illesztheted a kormányt.

#### **Harmadik lépés: a váltókar és a gombok felszerelése**

A fékkarokat, illetve a váltóművet is ezzel párhuzamosan rögzítsük a helyére.

#### **Negyedik lépés: az első fék felszerelése**

Rögzítsd a helyére az első féket a csavarok és egy imbuszkulcs segítségével.

#### **Ötödik lépés: a középrész felszerelése**

Ellenőrizd, rozsdás-e a középrész. Ha igen, távolítsd el a rozsdát, és egyenletesen zsírozd meg, mielőtt a helyére illeszted. Helyezd be a középcsapágyat a forgattyúház tartójába, majd helyezd be a keretbe. Rögzítsd az erre alkalmas szerszámmal. Helyezd fel a másikat is (az ellenkező oldalon), és rögzítsd a középcsapágy szerszámával.

#### **Hatodik lépés: a hajtókar felszerelése**

Tedd a helyére a hajtókart és rögzítsd a csavarokkal. Kapcsold a középrészhez a hajtókar lehúzóval. Tégy így mindkét oldalon.

**Hetedik lépés: a hátsó kerék felszerelése**

Zsírozd meg a kerék közepét, majd rögzítsd a helyére.

**Nyolcadik lépés: a fogaskerekek, a váltó és a lánc felszerelése**

Rögzítsd a váltót a vázhoz a csavarokkal egy imbuszkulcs segítségével. Fogd meg a láncot, tedd az első fogaskerekre, és illeszd rá a váltóra. A láncot most már összekapcsolhatjuk a láncszerszám segítségével.

**Kilencedik lépés: a váltó- és fékbowdenek felszerelése**

Vezesd át a drótokat a lyukakon a helyükre. A váltó vezetékét kösd össze a váltóval, és rögzítsd a megfelelő csavarral. Tedd a védőkupakot a drót végére. Ezután húzd meg a csavarokat az első váltókaron. Ellenőrizd, hogy a vezetékek nem túl lazák, vagy túl merevek-e. A fékbowdent is helyezd a lyukakon át a helyére, majd a váltó vezetékéhez hasonlóan rögzítsd.

**Tizedik lépés: a sárvédő felszerelése**

Rögzítsd a sárvédőt a csavarjaival. Tégy ugyanígy a csomagtartóval is.

**Tizenegyedik lépés: a pedál, a nyereg és az első kerék felszerelése**

Helyezd és rögzítsd a pedálokat a hajtókarok végére (figyelj, hogy jó oldalra kerüljenek a pedálok). Helyezd a nyerget a helyére, és rögzítsd a vázhoz. Most már az első kereket is a helyére teheted.

**Tizenkettedik lépés: a kiegészítők felszerelése**

A kosár, a csengő és más kiegészítők maradnak az összeállítás végére.



## Próbáld ki Te is!

### 4.1: A gumik felfújása

#### A feladat célja:

- Megismerkedés a guminyomással
- Ismerkedés a gumik ellenőrzésének és felfújásának technikáival

**Időszükséglet:** 20 perc

**Célkorcsoport:** N/A

**Tevékenység típusa:** beltéri és/vagy kültéri

#### Felkészülés:

- **Helyezd a kerékpárt stabil helyzetbe!**
- **Készítsd elő a pumpát!**

#### Tevékenység:

##### Schrader szelep<sup>11</sup>

- Ennél a szerepnél a szelepszárat menetes szelepmag veszi körül. A szár lenyomásához kis eszközre lesz szükséged, mint a tollkupak a körömöd.
- Ellenőrizd a szükséges guminyomást. A keskenyebb gumikhoz magasabb nyomásra van szükség. Egy országúti bringánál az ajánlott érték 80 és 130 PSI között van, egy montinál 25 és 35 között, egy hibridnél 40 és 70 között.
- Csavard le a szelepsapkát a szelepről és tedd biztonságos helyre, majd csatlakoztasd a pumpát a szelephez. Ha végeztél, tedd vissza a szelepsapkát.

##### Presta szelep<sup>12</sup>

- Presta szeleppel (vagy más néven francia szeleppel) elsősorban csúcskategóriás országúti bringákon találkozhatasz. Hosszabb és keskenyebb, mint a Schrader szelep, a belső szelepszárat pedig nem veszi körül szelepmag, közvetlenül a szelepsapka védi.<sup>13</sup>
- Nyisd ki a szelepet! Csavard le a szelepsapkát, majd lazítsd meg a kis sárgaréz kupakot a szelepszáron. Nem fog teljesen lejönni, de el tudod majd mozdítani.
- Ellenőrizd a szükséges guminyomást!
- Csatlakoztasd a pumpát a szelephez, és fújd fel a kereket! Ha végeztél, tedd vissza a szelepsapkát!

#### Tippek és trükkök

- A gumiabroncs Schrader szeleppel történő leeresztéséhez egyszerűen nyomd meg a rugós szelepszárat körömmel vagy más kis eszközzel, amíg az összes levegő el nem távozik.

#### Hasznos linkek

##### Useful links:

- **Video #4 from part B** - <https://www.youtube.com/watch?v=rB6oS0TBqDo>

11 <https://www.wikihow.life/Inflate-Bike-Tires>

12 <https://www.wikihow.life/Inflate-Bike-Tires>

13 <https://www.bicycling.com/repair/a20048610/the-difference-between-a-schrader-valve-and-a-presta/>

## 4.2: Menetes kormánycsapágyak beállítása

### A feladat célja:

- A különböző típusú kerékpárok kormányainak beállítása

**Időszükséglet:** 10-15 perc

**Célcsoport:** N/A

**Tevékenység típusa:** kültéri és beltéri

### Felkészülés:

- Ennek a tevékenységnek az elvégzése előtt tudnod kell, hogy a kerékpárod menetes kormánycsapággal rendelkezik-e. Ezeknek van egy összefüggő fémdarabja (szár), amely kijön a keretből, előre hajlik, majd a kormányra csatlakozik. Ezek a szárok gyakoriak az egysebességes, fix sebességfokozatú és régebbi kerékpárokon.
- Szükséged lesz néhány eszközre (imbuszkulcs, csavarkulcs, elosztóvas).

### Tevékenység:<sup>14</sup>:

- Lazítsd ki a csavart a szár tetején!
- Lazítsd meg az anyát egy csavarkulccsal (ez a „gyűrű”, ahol a szár a vázzal találkozik).
- Húzd ki a kormányt a keretből.
- Töröld le, majd enyhén zsírozd be a szárat! Szappanos vízzel tisztítsd le a szennyeződéseket, majd töröld szárazra egy ronggyal. A szár alsó néhány centiméterét zsírozd be, hogy ne szoruljon vele a vázba.
- Vedd számításba, hogy milyen bringás útra indulsz, mielőtt beállítanád a kormányt.
  - o Országúti bringák esetén a kormány optimális esetben kicsit alacsonyabban helyezkedik el az ülésnél, így optimális aerodinamikát és irányíthatóságot biztosít nagy sebességnél.
  - o Mountain bike esetén minél szélesebb a kormányrúd, annál nagyobb nyomást tudsz gyakorolni az első kerékre, ezáltal határozottabban tudsz kanyarodni. Nehéz terepen sokat javít az egyensúlyérzeten, ha a kormányt az ülésnél lejjebb állítjuk.

### Végeredmény:

- A kényelmes magasság beállítása után húzd meg a hatszögletű anyát és rögzítsd stabilan a kormányt.

### Tippek és trükkök

- Ha a kormány állítása során problémákba ütközünk, a nyereg magasságát is módosíthatjuk.

### Hasznos linkek

#### Useful links:

- **Video #4 from part B** - <https://www.youtube.com/watch?v=rB6oS0TBqDo>

### 4.3: A kerékpár összeszerelése

**A feladat célja:**

- Megismerkedés a kerékpár alkatrészeivel és működésével
- Az összeszerelés folyamatának elsajátítása

**Időszükséglet:** 60-90 perc**Célcsoport:** N/A**Tevékenység típusa:** Beltéri**Felkészülés:**

- Készítsd elő a szükséges eszközöket!

**Tevékenység:**

- Szereld össze a villát és a vázat!
- Szereld fel a kormányt!
- Szereld fel a váltókarokat és a gombokat!
- Szereld fel az első féket!
- Szereld fel a középcsapágyat!
- Szereld fel a hajtókart!
- Szereld fel a hátsó kereket!
- Szereld fel a váltót és a láncot!
- Szereld fel a fogaskerekeket és a hátsó féket!
- Szereld fel a sárvédőt!
- Szereld fel a pedált, a nyerget, és az első kereket!
- Szereld fel a kiegészítőket (csomagtartó, kosár, csengő stb.)!

**Tippek és trükkök**

- Tartsd észben: az összeszerelés tovább tart, mint a szétszerelés!

**Hasznos linkek****Useful links:**

- **Video #4 from part B** - <https://www.youtube.com/watch?v=rB6oS0TBqDo>

## Ötödik fejezet: a termék terjesztése

Az előző fejezetekben technikai és gyakorlati lépésekkel foglalkoztunk a festés és a szerelés kapcsán, azonban itt az idő a kerékpárrestauráció egy másik fontos területével is foglalkozunk. Amennyiben a tevékenységet egyfajta szolgáltatásként szeretnéd népszerűsíteni és terjeszteni, ne aggódj: ebben a fejezetben erről lesz szó.

A legfontosabb fogalom **maga** a termék. A terméket olyan tárgyak vagy szolgáltatások összességéként definiálhatjuk, melyre szert téve fizikai és pszichológiai elégedettséggel szembesül a fogyasztó.<sup>15</sup> A termék terjesztése kapcsán kiemelten fontos, hogy a megfelelő döntésekkel, a megfelelő időben a megfelelő fogyasztókat érhesd el. Ehhez természetesen megfelelő termékre is szükség van: ezt a minőség, a dizájn, a személyre szabhatóság, a brand, a csomagolás, a méret, az ár, a marketing és még számtalan más tényező befolyásolhatja.<sup>16</sup> Ez akkor is érvényes, ha magát a kerékpárt szeretnéd értékesíteni, és akkor is, ha szolgáltatóként foglalkoznál a kerékpárrestaurációval.

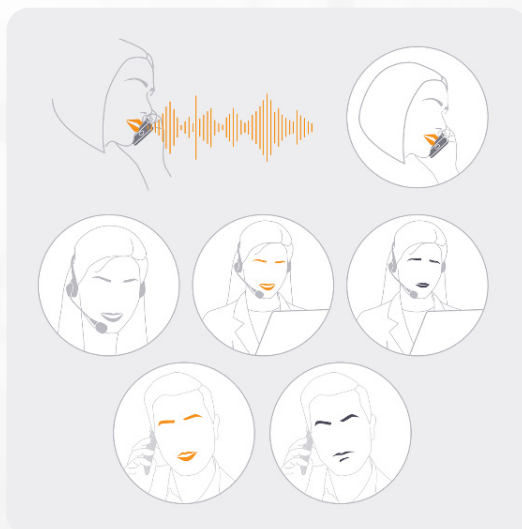


Image: [Source](#)

### 5.1 A célcsoport és a piac feltérképezése.

A terméked értékesítése során a fő fókusz az ügyfélre terelődik. Olyan valakiről beszélünk, aki érdeklődik a szolgáltatásod iránt, így fontos, hogy bizalmat ébressz benne, és meggyőzd arról, hogy amit kínálsz, minőségibb és biztonságosabb, olcsóbb, és megfelelőbb számára, mint versenytársaidé.

Fontos, hogy tisztában legyél a célközönségeddel. A piackutatás az első lépés egy új vállalkozás indítása esetén: segít meghatározni az üzleted helyét, megfelelő árszabását, sőt a márképítési stratégiát is. Ha már jelentős tapasztalattal rendelkezel a kerékpározás terén, az erős kiindulási alap, hiszen képbe kerültél már a kerékpáros ipar alapjaival, ezáltal pedig **könnyebben** meghatározhatod a célcsoportodat.



15 <https://pdfs.semanticscholar.org/d15d/45932da53b05211248a19712c1b7bfc88ae9.pdf>

16 <http://www.businessstudynotes.com/marketing/marketing-and-important-marketing-terms/>

Fontos lépés a földrajzi környezeted feltérképezése is. Amint megtaláltad az ideális helyet, a figyelmed a potenciális ügyfelekre fókuszál. Milyen demográfiai csoportok érdeklődhetnek az adott környéken a te szolgáltatásod iránt? **Íme néhány tipp!**<sup>17</sup>

- **Gyűjtsd össze az ideális ügyfelek lehetséges adatait!** (korosztály, nem, életkor, foglalkoztatottság, iskolázottság, jövedelem stb.)
- **Hozz létre egy customer persona-t!** A customer persona a tökéletes vásárlód. A már összegyűjtött információk alapján el is tudod képzelni őt magad előtt.
- **Használd okosan a médiát!** Rengeteg potenciális csatornán keresztül érheted el az embereket: közösségi média, televízió, blogok, rádió, óriásplakátok, szórólapok stb. Válaszd ki, hogy a célcsoportod mely felületeken lenne a leghatékonyabban elérhető úgy, hogy a hirdetésed költséghatékony is maradjon.

Miután megismerkedtél a piaccal és a célcsoportoddal, itt az ideje feltérképezned a potenciális ügyfeleid igényeit. Amennyiben tisztában vagy azzal, mit is keresnek pontosan a fogyasztók, hatékonyabban tudod kielégíteni az igényeiket.

Ennek köszönhetően:<sup>18</sup>

- hatékonyabbá válik az ügyfélszolgálatod, mely a valós igényekre fókuszálhat,
- javulhat a terméked és szolgáltatásod minősége,
- csökkentheted a költségeidet.

Az alábbi kérdések mentén egyszerűen végezhetesz piackutatást a potenciális vásárlóid legfontosabb igényeiről:<sup>19</sup>

- Van más a környéken, aki az enyémhez hasonló szolgáltatást kínál?
- Ha igen, megfelelő minőségben látja el a feladatát? Miben tudok többet nyújtani?
- Átlagosan hány embert érdekelhet a szolgáltatásom?

A fogyasztói igények feltérképezésében az alábbi módszerek segíthetnek:<sup>20</sup>

- interjúk a potenciális fogyasztókkal,
- kérdőívek,
- fókuszcsoportok,
- közösségi médiaalapú kérdések, adatelemzés

---

17 <https://www.score.org/resource/how-identify-your-ideal-customers-and-get-more-them>

18 <https://www.bonnevillebayarea.com/blog/effective-ways-to-identify-and-meet-consumer-needs>

19 <https://www.thebusinessplanshop.com/en/blog/market-research-bike-shop>

20 <https://www.bonnevillebayarea.com/blog/effective-ways-to-identify-and-meet-consumer-needs>

## 5.2 Hogyan mutasd be a terméked a fogyasztóknak?

Egy új termék vagy szolgáltatás bevezetése előtt fontos tisztázni, hogy mely csatornákon szeretnéd elérni a potenciális ügyfeleidet. Ezeket a csatornákat két nagy csoportba oszthatjuk:

**1. direkt csatornák:** azok a kommunikációs felületek, melyek a tulajdonodban állnak. Ez lehet a saját boltod, a weboldalad, vagy Facebook-oldalad.

**2. indirekt csatornák:** potenciális partnerek felületei, melyeken keresztül terjesztheted a szolgáltatásodat. Ebbe a kategóriába tartozhatnak például partneri üzletek, de a hirdetési felületek is.

## Próbáld ki Te is!

### 5.1: Lehetséges piac feltérképezése

#### A feladat célja:

- megismerkedés az ügyfelekkel, a versenytársakkal és a piaccal

**Időszükséglet:** 30-40 perc

**Célkorcsoport:** N/A

**Tevékenység típusa:** beltéri

#### Tevékenység:

##### **Próbáld megválaszolni magadnak az alábbi kérdéseket:**

- Kik a potenciális ügyfeleid a városban?
- Hányan vannak?
- Mennyit hajlandóak fizetni a termékemért?
- Milyen kerékpárokat használnak?
- Kik a versenytársaim?
- Milyen kihívásokkal küzdenek? Mik a legnagyobb sikereik?
- Mekkora a piac?



Image: [Source](#)

#### Tippek és trükkök

- A kérdések megválaszolásához nyugodtan kérj segítséget. Beszéljess potenciális ügyfelekkel!

## 5.2: Hozd létre a saját célcsoportodat!

### A feladat célja:

- A potenciális fogyasztók karakterinek, szokásainak feltérképezése.

**Időszükséglet:** 40-60 perc

**Célcsoport:** N/A

**Tevékenység típusa:** beltéri

### Tevékenység:

- Első lépés: válaszolj minél több kérdésre az alábbiak közül, és hozd létre a fogyasztói perszónádat!

#### 1. Személyes adatok:

- o Hány éves a potenciális ügyfeled?
- o Mi a neme?
- o Hol él?
- o Mi a hobbija?
- o Van gyereke? (ha igen, a gyerek is potenciális ügyfél lehet)

#### 2. Életút:

- o Mi a legmagasabb iskolai végzettsége?
- o Milyen iparágban dolgozik?
- o Mi a munkája?
- o Mit sportol?
- o Milyen közlekedési eszközöket használ?
- o Mennyit keres?

#### 3. Fogyasztási szokások

- o Mik a céljai?
- o Milyen kihívásokkal szembesül?
- o Mi tetszhet neki a szolgáltatásodban? Miért?
- o Mi lehet a legnagyobb problémája a vállalkozásoddal? Miért?
- o Mi akadályozhatja abban, hogy tőled vásároljon?



## Második lépés: hozd létre a perszónádat!

Miután összegyűjtötted a szükséges információkat, itt az ideje, hogy létrehozod a tökéletes ügyfeledet. A legjobb, ha egy arcot is tudsz hozzá társítani, és valós partnerként kezeled.

Az alábbi formátumot használhatod sablonként.

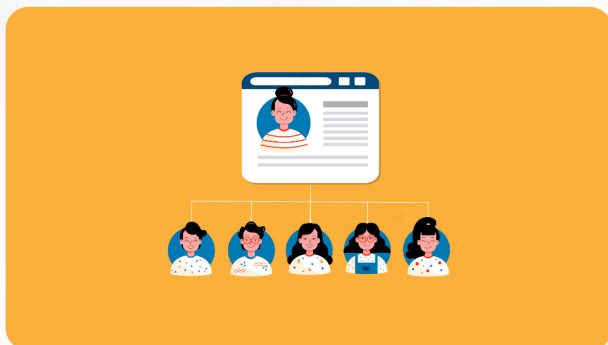


Image: [Source](#)

### A tökéletes fogyasztód:

név:	
életkor:	
lakóhely:	
családi állapot:	
képzettség:	
munkahely:	
jövedelem:	
hobby, érdeklődés:	
vásárlási szokások:	
médiahasználat:	
kihívások:	

### 5.3: Termékbevezetés

**A feladat célja:**

- a termékbevezetés alapjainak elsajátítása
- a potenciális fogyasztók megismerése, igényeik feltérképezése

**Időszükséglet:** 20-30 perc

**Célcsoport:** N/A

**Tevékenység típusa:** beltéri

**Tevékenység:**

Tekintsd meg ezt a videót

<https://www.youtube.com/watch?app=desktop&v=jMS5p0KwKyA>

