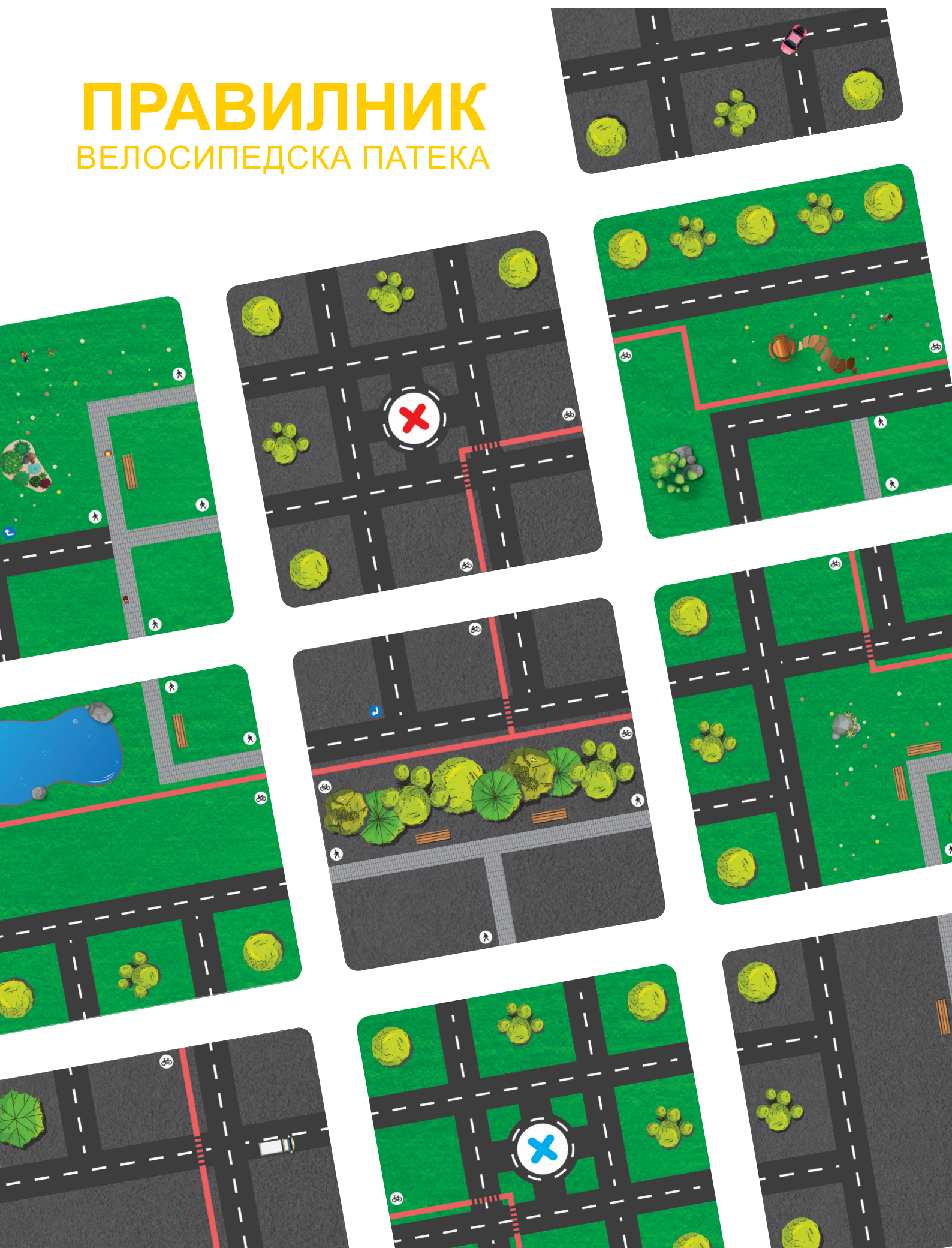


ПРАВИЛНИК

ВЕЛОСИПЕДСКА ПАТЕКА



ИМПРЕСУМ

Правилник за едукативна игра за деца: „Велосипедска патека“

Објавено од:

Еко - Логик (Македонија)

www.ecologic.mk

ecologic.mk@gmail.com

Информации за издавачот:

Никола Нешкоски

Главни автори:

Томас Рамалхете

Никола Нешкоски

Коавтор и тестер:

Андријана Ади Колевска

Дизајн:

Меги Велкова

Овој правилник е дел од проектот “New Wheels of Change“ со референтен број: 2022-1-AT01-KA220-SCH000085481. Сите материјали се предмет на лиценцата Криејтив комонс CC-BY NC-SA. Тие може да се користат, репродуцираат, дистрибуираат или модифицираат под следниве услови: авторите мора да бидат именувани, додека можна понатамошна дистрибуција или понатамошен развој може да се направи само под надзор на носителот на правата на авторот.

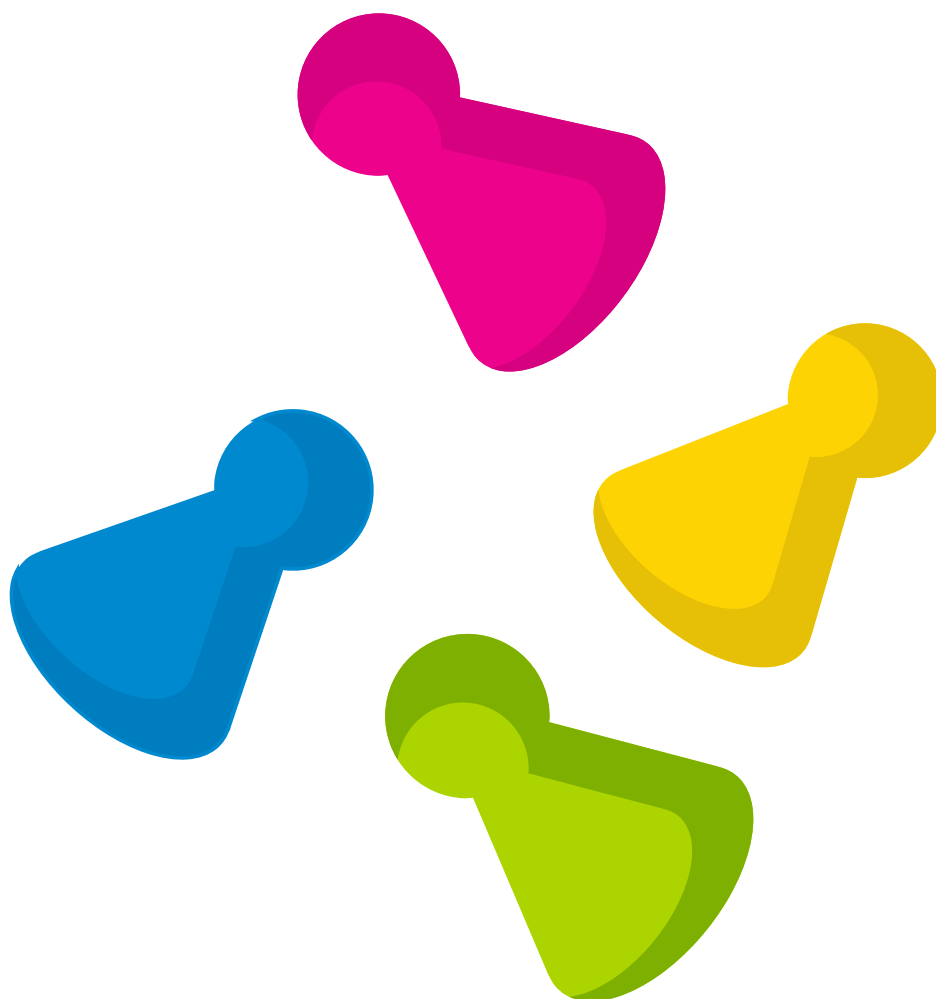
Повеќе информации за проектот може да се најдат овде:

<https://www.newwheelsofchange.com/>

Овој проект е финансиран со поддршка на Европската комисија. Авторот е единствено одговорен за содржината на оваа публикација, а Комисијата не е одговорна за каква било понатамошна употреба на информациите содржани во неа.

Содржина

Содржина	3
Вовед	4
Цел	4
Елементи за игра	4
Плочките	5
Карти	7
Ајде да возиме (Поставување)	9
Како се игра	10
Свртување	11



Вовед

Можете ли да возите побрзо и попаметно од пријателите до целта? Денес ќе го дознаете одговорот. Велопатека е друштвена игра со 2-4 играчи, каде што паметно ги користите патиштата и патеките додека сте на велосипед. Следете ги правилата за безбедност во сообраќајот за да избегнете плаќање казна. Дополнителни проблеми со кои ќе треба да се соочите ќе бидат додадени со користењето на картичките. Внимавајте на мапата, искористете го вашето знаење и веќе сте на патот до победата!

Цел

Победникот е првиот што ќе стигне до ознаката X во соодветната боја. (Освен ако не играте една од претходно поставените верзии), за да ја постигнете оваа цел, вие и другите играчи ќе треба да откривате сè повеќе плочки додека не се пронајде вашата плочка со ознака X.

Дотогаш ќе има и станици за застанување (1. за вода, 2. за задолжителна безбедносна опрема и 3. за дополнителна безбедносна опрема) кои најверојатно ќе треба да ги посетите како резултат на ситуационите картички или иницијатива. Со играње на некои од специјалните сообраќајни карти, можете директно да влијаете на вашиот противник. Колку можете да се движите ќе зависи од видот на патиштата/патеките по кои ќе одите и од ситуацијата на таблата со плочки.

Елементи за игра

4 фигурини/пиони на велосипедисти (жолта, сина, црвена и зелена)

25 плочки со карти (1 почетна плочка, 4 плочки со цели и 20 обични плочки). Кога играте со 3 играчи, извадете 6 од плочките означени со „да се извади“ или 8 кога играте со 2 играчи

3 фигурини на станици за застанување

жетони 5x4 во правилна боја за стоката што ја купувате од станиците за застанување

29 специјални картички + 5

8x3 картички за ситуации

4 иницијативни картички

1 мала кутија што ја претставува градската Каса

60+ обоени чипови (15 за секој играч/боја)

1 ценовник, 1 прирачник за поправка

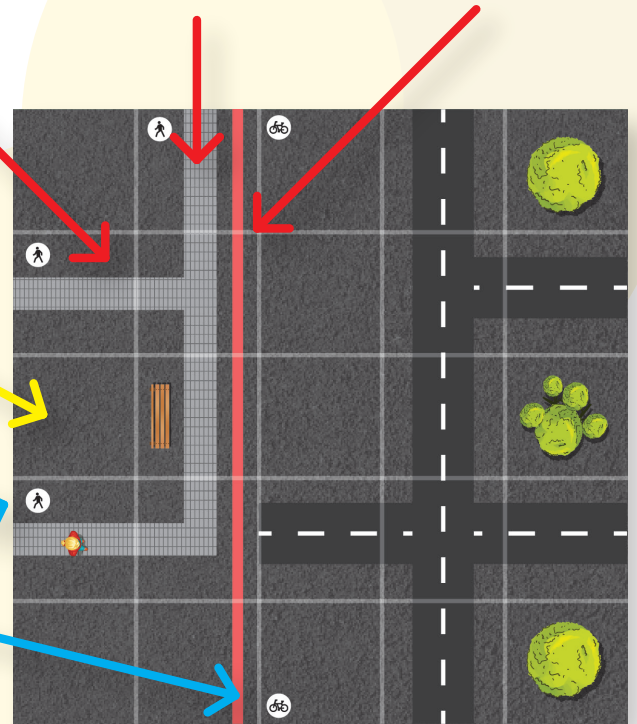
Плочките

Прво, да научиме за плочките. Со нивно поврзување се формираат патеки по кои вашиот пион ќе се движи.

Типот на патеката влијае на тоа колку полиња можеш да се движиш. Велосипедската патека е најбрза и ти дозволува да се движиш 6 квадратчиња кога е твојот ред. Асфалтниот пат ти дозволува да се движиш 3 квадратчиња, а земјен пат и пешачка патека дозволуваат да се движиш 2 квадратчиња.

Секоја платформска плочка има вкупно 25 квадратчиња (5 на секоја страна, 5x5). Со нив јасно ќе видиш колку можеш да се придвижуваш.

На платформата ќе има и различни сообраќајни знаци кои влијаат на тоа што смееш или не смееш во текот на играта.



Кога ги поврзувате плочките, обрнете внимание на рабовите и видот на патеките што се допираат една со друга. Не е дозволено улица да продолжи со велосипедска патека или слично.

Секогаш кога ќе дојде на ред, играчот има право да ја зголеми и да ја дизајнира таблата за играње со вадење плочка по случаен избор и нејзино правилно поставување до една од веќе поставените плочки.

По 2 целосни круга (сите играчи биле двапати на ред) и по завршување на редот на првиот играч, следниот играч има право да избере дали ќе постави плочка или станица за запирање.

Станици за запирање

Три станици за застанување 3Д-фигурини на кули со столбови кои му дозволуваат на пионот велосипедист да стапне на мрежниот квадрат каде што се поставени под горната платформа со ознака на видот на станицата:

^ Станица за вода

^ Станица за Задолжителна безбедносна опрема (светло, свонче)

- Кочници и катадиооптриска површина веќе имаат

^Станица за Дополнителна безбедносна опрема (рефлектирачки елек, багажник, кацига)

Кулата на станицата за застанување мора да биде поставена најмалку 10 квадрати од почетната точка. Полето каде што ја поставувате станицата треба да биде поплочено со земја/трева (без дрвја, карпи, патеки). Кога е внатре во станицата, секој играч може сам да си купи од стоките што се нудат со чипови според ценовникот и да добие токен, што укажува дека играчот го поседува тој производ.

Крти

Сега, да се запознаеме со картичките. Ги има 3 типа на картички:

а. СПЕЦИЈАЛНИ СООБРАЌАЈНИ КАРТИ (28+1+5): Можете да ги користите овие картички за да ви помогнат да ја постигнете целта или да ги попречите другите играчи.



Во овој дел ќе најдете упатство за тоа што значи секој (сообраќаен) знак, како и совети за различни ситуации

Во овој дел од картата ќе најдете информации кои што ја објаснуваат намената на картата

Во овој дел од картата ќе најдете информации за тоа кога оваа карта може да се користи во играта.

Можете да имате 3 специјални сообраќајни картички во рака. Ако имате помалку од 3 карти на ваш ред, извлечете карти од купот со карти. Може да ги играте Специјалните сообраќајни картичкиа во согласност со она што е кажано во картите за тоа кога тие можат да се играат.

Во секое време можете да се откажете од играње во замена за отфрлање на вашата моментална рака и повлекување нова рака на 3 карти. Откако ќе ја изиграте, ставете ја во купчето изиграни специјални TRAFFIC картички во близина на квадратната мрежа од патеки.

б. СИТУАЦИСКИ КАРТИ (8X3): Овие карти се како картички за мисија, секој пат кога играчот ќе одлучи да се префрли од велосипетска патеката на друг тип патека/површина, тој мора да земе една карта од врвот на купот со картички СИТУАЦИЈА (поставени во близина на мрежата на квадрати). Играчот не може да ја заврши играта освен ако не ги исполни барањата според ситуацијата што е претставена. Така, овие картички им даваат на играчите насока на движење пред да се појави плочката означена со X.

в. ИНИЦИЈАТИВНИ КАРТИ (4): Овие 4 карти остануваат отворени (свртени нагоре) една до друга и имаат цени на нив. Во кој било момент од играта, играч или група играчи со договор може да ги собере и плати чиповите неопходни за подигање на која било од 4-те иницијативи до Градската Каса и од тој момент таа иницијатива е како закон за сите играчи.

На пример, ако подигнат иницијатива за Задолжителен шлем, сите ќе мора да имаат кацига (да ја посетат станицата за дополнителна опрема и да ја купат) за да ја завршат играта.

Кога картичката прашува дали знаете нешто, треба да го кажете тоа гласно пред другите играчи, а тие потврдуваат или отфрлаат дали навистина го знаете со проверка на прирачникот (вклучува корисни информации за основно одржување на велосипедот и прва помош)

Ако картичката бара од играчот да купи нешто, тој мора прво да стигне до станицата, а потоа да плати. Цените се во ценовникот.

Ценовник:

Шише со вода..... 2

Свонче..... 1

Светло 2

Кацига 4

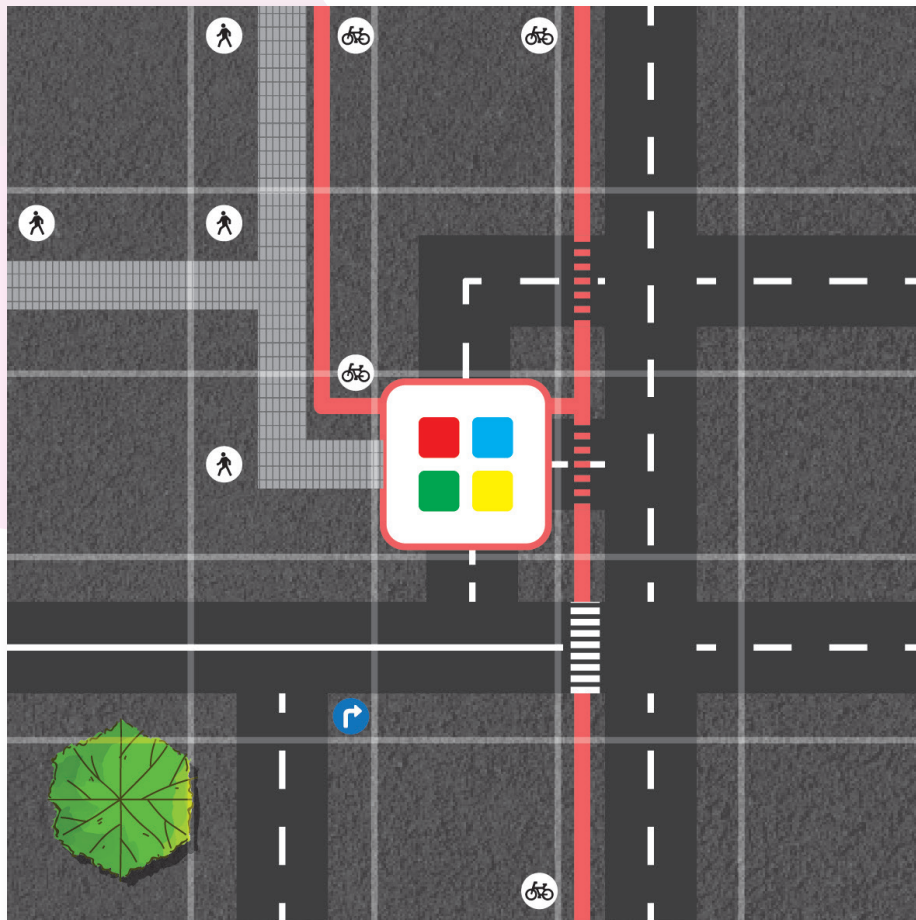
Рефлектирачки елек..... 3

Багажник..... 5

Ајде да возиме (Поставување))

Време е да се вози, следете ги следните чекори за да ја поставите игра-та:

1. Изберете го вашиот пион од четирите достапни бои.
2. Ставете ја почетната плочка на масата. Ќе го препознаете како оној со боите на секој пион.



3. Измешајте ги преостанатите плочки на картата.
4. Секој играч го става својот пион на центарот на плочката во нивните соодветни бои.
5. Измешајте ја палубата на картичките со специјални ефекти.
6. Секој играч извлекува 3 картички со специјални ефекти и ги држи во рака.
7. Играчот кој неодамна возел велосипед игра прв.
8. Кога ќе заврши редот на играчот, следниот играч што оди во насока на стрелките на часовникот игра.



Како се игра

ДВИЖЕЊЕ

Играта започнува со играчот кој последен возел велосипед, тој/таа избира пат/патека и тргнува со својот пион. Играчот може да се движи:

- 6 квадрати на велосипедска патека;
- 4 квадрати на асфалтиран пат;
- 2 квадрати на пешачка патека;
- 2 квадрати на земјен пат.

Ако играчот прави комбинација од различни патеки, достапните потези зависат од претходните потези.

Дозволени комбинирани движења (по квадрати):

V=Велосипедска патека S=Улица/асфалтирана G=пешак/земја

6 V + 0 S + 0 G

3 V + 2 S + 0 G

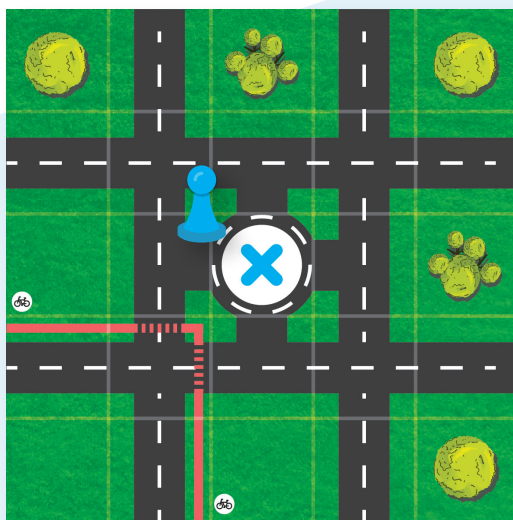
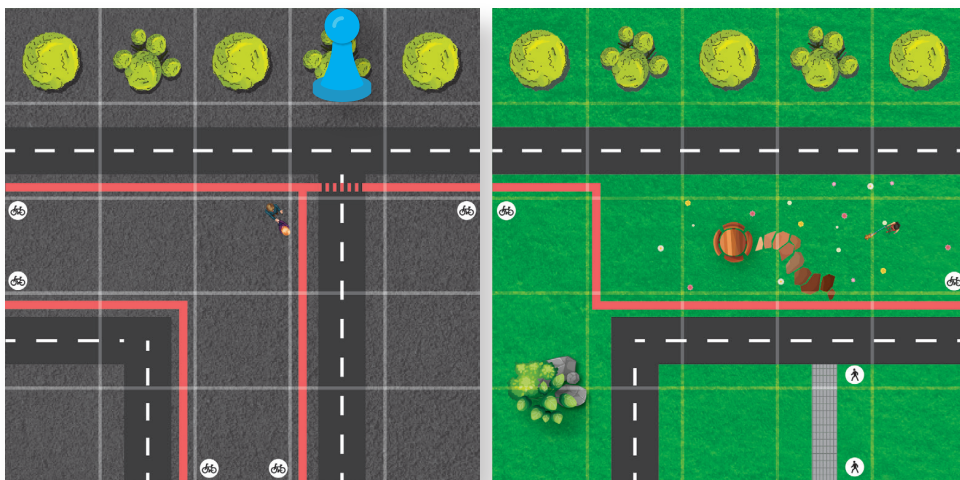
3 V + 0 S + 1 G

0 V + 4 S + 0 G

0 V + 2 S + 1 G

0 V + 0 S + 2 G

Можете да се движите низ сите патишта и патеки што имаат смисла. Што значи, можеш да свртиш во различни правци кога има пат/патека, но не можеш да поминеш низ згради, карпи, вода, други велосипедисти.

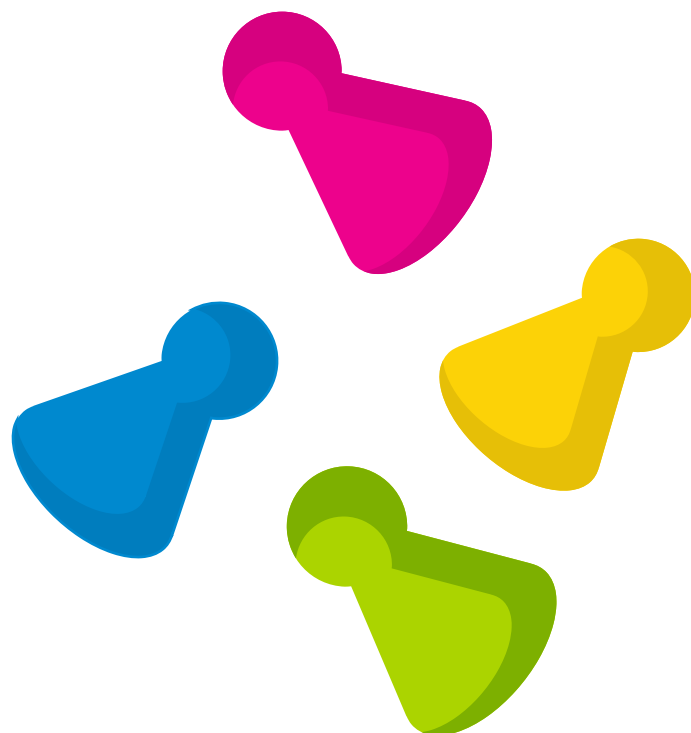


Со вашиот пион треба да се движите во зададената насока и со оглед на тоа дека сте на велосипед, движењето наназад не е дозволено, значи за да го промените правецот за 180, ќе треба да свртите и да поминете низ 3 квадрати.

СВРТУВАЊЕ

Секој играч кога врти лево или десно е должен соодветно да сигнализира со рацете

Во случај да не го направат тоа, а друг играч забележи и пријави, играчот кој не сигнализирал плаќа казна од 1 чип во Градската каса за да продолжи понатаму. Ако играчот нема чипови за плаќање, тие може да продаваат токени на други играчи или не можат да се движат, но кога ќе им дојде редот, тие можат да подигнат нова рака на картички за да дојдат до картичката што може да им донесе чипови.



Оваа книга на правила е дел од играта „Велосипедска Патека“, проектот „New Wheels Of Change“

<https://ecologic.mk/new-wheels-of-change/>

Сите материјали се предмет на лиценцата Creative Commons CC-BY NC-SA.

Може да се користат, репродуцираат, дистрибуираат или модифицираат под следниве услови:

Авторот мора да биде наведен, ... Можната понатамошна дистрибуција или понатамошен развој мора да се изврши под надзор на носителот на авторските права.

Повеќе информации: www.ecologic.mk

Кофинансирано од програмата Еразмус+ на Европската Унија.

